

du mois Parcours

Chambon-sur-Lignon

Sandwedge au Chambon de pays

PHOTOS CLAUDE GRANVEAUD/GM

Le "point de vue" du golf ! Au départ du 1, visiez le mont Mézenc, le green est en dessous.

Rustique, la Haute-Loire déborde de charme. Entre campagne et montagne, ce pays mérite le détour, à l'image du golf du Chambon-sur-Lignon. Un beau tracé sportif en forêt à découvrir à tout prix...

Par Claude Granveaud

Trait d'union entre les pays d'Auvergne et la vallée du Rhône, le Chambon-sur-Lignon s'est mis au golf il y a déjà vingt ans. Station touristique et sportive, ce village de Haute-Loire n'a pas échappé à la mode de la petite balle blanche dans les années quatre-vingt. Des trois trous sauvages tondus l'été après la fenaison à l'inauguration du parcours 18 trous signé Gayon, il s'est passé douze ans. Il a fallu laisser le temps au temps. Pas question d'aller plus vite que la musique dans ce pays rude forgé dans la masse. Auteur d'une vingtaine de parcours en France, Michel Gayon est assez fier de son travail le

long du Lignon. Sur un site boisé et vallonné, situé à 1 000 mètres d'altitude, il n'a pas eu besoin de charrier la terre, de lancer le grand ballet des pelles mécaniques: le maître mot était simplement de respecter la nature généreuse en cette contrée. Pour l'anecdote, même si aujourd'hui

d'hui le golf est en Haute-Loire fait partie de la Ligue d'Auvergne les premiers trous étaient en Ardèche, de l'autre côté de la route ! Ils sont toujours et font désormais partie intégrante du parcours. Aujourd'hui directrice, Annie Baix se souvient de l'époque où elle accueillait les joueurs dans une cabane de bois. Elle a gardé son sourire détendu même si maintenant on se presse de toute l'Europe pour jouer ce parcours qui, à l'image des restaurants trois étoiles, affiche un slope de 14. Sur le papier, le deuxième parcours le plus difficile de France vaut bien le détour des golfeurs étrangers l'âme de globe-trotter.

L'avis de Golf Magazine

Site	18/20
Entretien	16/20
Qualité/prix	16/20
Installations	14/20

Et dire que Gayon s'est retenu! Avec ses 5 872 mètres du fond, la longueur n'est pas le premier argument de difficulté. Serait-ce la largeur des fairways? Peut-être! Quelques chutes de drive sont à peine plus vastes qu'un Kleenex. Sortez vos mouchoirs, vous risquez de pleurer...

Plutôt larges, les premiers trous offrent une mise en bouche dans la plaine. Dès le 4, le ton est donné avec ce dogleg gauche où le drive doit survoler le practice vers un couloir de gazon bordé de sapins. Même punition sur le trou suivant avec interdiction de lâcher sur la gauche, pas plus qu'à droite d'ailleurs! Ce par 5 peut faire des ravages. Du 6 au 8, dans la clairière, le décor sur les monts d'Auvergne à l'horizon aide à oublier d'éventuelles catastrophes antérieures.

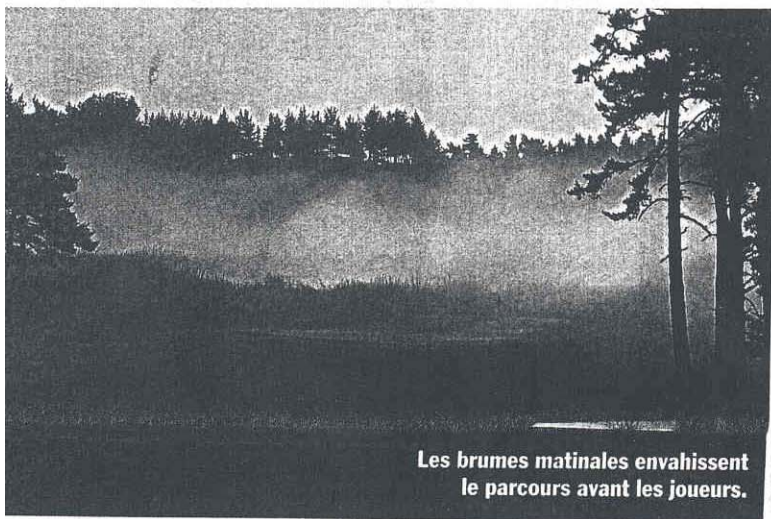
Devant les menhirs

Retour en forêt vers le club-house : le 9 nécessite un drive chirurgical suivi d'un long fer. Heureusement que les sous-bois sont propres, la vitesse de jeu pourrait s'en ressentir. Joutant le tee du 4, le départ du 10 plonge vers de nouvelles aventures. Rares sont les opportunités de birdie sur ce tracé alors, lorsque le 11 annonce moins de 300 mètres de jaunes, ouvrez la cage aux oiseaux. Elle va vite se refermer. Le 12 va s'en charger. Un rétrécissement à la chute de drive, un dévers

et un lac en approche de green : ce par 5 se mérite amplement. Comme pour le délimiter du 14, une rangée de menhirs fait allusion au *Bouclier Arverne*... même si le golf n'était pas au registre des loisirs d'Astérix!

Les chevreuils ont adopté le 13

Marchant le long d'un sentier bordé de fougères et de mousserons, vous aurez peut-être la chance d'apercevoir les chevreuils en arrivant sur le départ du 13. Le matin, dès potron-minet, ils aiment venir se lover dans les bunkers bordant le green de ce par 3. La vallée est à vos pieds, le mont Mézenc et le suc du Lizieu à l'horizon et le green à portée de fer 6 malgré les 180 mètres qu'annonce la carte. Les trous suivants reviennent dans la plaine pour un final parsemé d'eau comme au 14, au 16 et surtout sur le 17. Ce dernier par 5 requiert encore quelques efforts, le green étant surélevé là-bas au fond et difficile à prendre en régulation. Face à l'immensité de l'Auvergne, symbolisée par des crêtes à perte de vue, le fairway du 18 paraît tout petit. Il faut pourtant un bon drive suivi d'un fer 7 pour espérer prendre le green en deux. Mais qu'importe le score, la grande table de bois massif vous attend sur la terrasse du club-house pour profiter des générosités de la cuisine régionale et d'un repos bien mérité au Chambon.



Les brumes matinales envahissent le parcours avant les joueurs.

Ce qu'il faut savoir

Parcours (18 trous)

Par 72

Repère 1 (blanc) : 5 872 m.
Repère 2 (jaune) : 5 511 m.
Repère 3 (bleu) : 4 890 m.
Repère 4 (rouge) : 4 639 m.

Slopes et SSS

Slopes Hommes : 149/140/134/131.
SSS Hommes : 73,2/71,6/68,5/67,3.
Slopes Femmes : 148/140/140.
SSS Femmes : 76,9/73,1/71,5.

Le coup à maîtriser

Tous les coups de golf sont nécessaires pour gérer ce tracé très intéressant et varié. Un bon putting peut changer la couleur de la carte!

Difficulté du parcours

Elle vient des mises en jeu comme du petit jeu et du putting.

Relief

Vallonné avec quelques pourcentages durs aux mollets.

Combien de balles emporter?

Entre 3 et 6, avec la fatigue les coups sont parfois moins droits.

Les trous les plus difficiles

Le 5, un par 5 en dogleg gauche où le drive est essentiel. Ne surtout pas chercher à trop couper.
Le 17, un par 5 avec l'eau en jeu.

À éviter à tout prix

Sortir le driver de façon intempestive.

Les meilleures occasions de birdie

Le 6, à condition de bien poser le tee-shot sur la gauche du fairway.
Le 11, un par 4 avec un petit fer en second coup.
Le 10, un par 3 en descente où un fer 8 suffit pour le green.

Les greens

Très vastes, ils ont de multiples pentes et sont très rapides l'été.

Nous avons aimé :

- L'environnement.
- Le tracé varié et plaisant.
- La qualité des greens.
- L'accueil très sympathique.
- L'ambiance au club-house.
- Les lumières au petit matin.

Nous avons moins aimé :

- L'éloignement de tout...
- Les vestiaires.
- Le manque d'hébergement à proximité.

Pratique

Accès au parcours

Licence FFGolf et carte verte.

Ouverture

Tous les jours du 01/04 au 15/11.

Practice

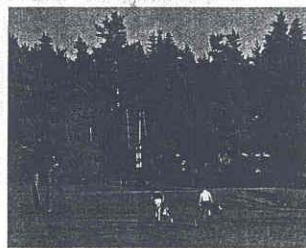
15 tapis dont 5 couverts, 2 € le set de 40 balles. Putting-green, green d'approches, bunker d'entraînement.

Green-fees

- Semaine : 27 €.
- Week-end : 32 €.
- Du 01/07 au 31/08 : 35 €.

Club-house

Ouvert tous les jours. Accueil, pro-shop, vestiaires avec douche.



Construit en bois, le club-house se fond facilement dans la forêt.

Équipement

- 6 voiturettes : 24 €/18T, 16 €/9T
- Location 1/2 série : 8 €.
- Location 1/2 série graphite : 13 €
- Chariot manuel : 4,50 €.
- Chariot électrique : 13 €/18T.

Restauration

Plat du jour : 8 €.
Menu golfeur : 12 ou 14 €.
Menu (3 entrées, 3 plats au choix, dessert, vin, café) : 20 €.
Ouvert le soir durant l'été.

Accès

Du Puy-en-Velay, direction Valence par la RD 15, environ 40 min de route.

Hébergement

Dans le village du Chambon :
Hôtel Clair Matin ***
Tél. : 04 71 59 73 03.
Hôtel Bel Horizon***
Tél. : 04 71 59 74 39.

Renseignements

Golf du Chambon-sur-Lignon
La Pierre de la Lune
43400 Le Chambon-sur-Lignon
Tél. : 04 71 59 28 10.
Fax : 04 71 65 87 14.
E-mail : golf-chambon@wanadoo.fr
[http : www.golf-chambon.com](http://www.golf-chambon.com)